



# | KZ-Gedenkstätte | | Flossenbürg |

Мемориал «КЦ Флоссенбюрг»

Обзор на русском языке

ТАБЛИЧКИ С НАЗВАНИЯМИ  
ОБЪЕКТОВ ВЫСТАВКИ

- 1 Обзорный план
- 2 Узники
- 3 Комендатура
- 4 Лагерные ворота
- 5 Апельплац (площадь для переключки)
- 6 Прачечная / баня для узников
- 7 Бараки для узников
- 8 Больничные бараки
- 9 Арестантская
- 10 Мемориальное кладбище
- 11 Блоки изолятора
- 12 Наклонный въезд в крематорий для вагонеток
- 13 Лагерные ворота и крематорий
- 14 „Долина смерти“

В центре г. Флоссенбюрг:

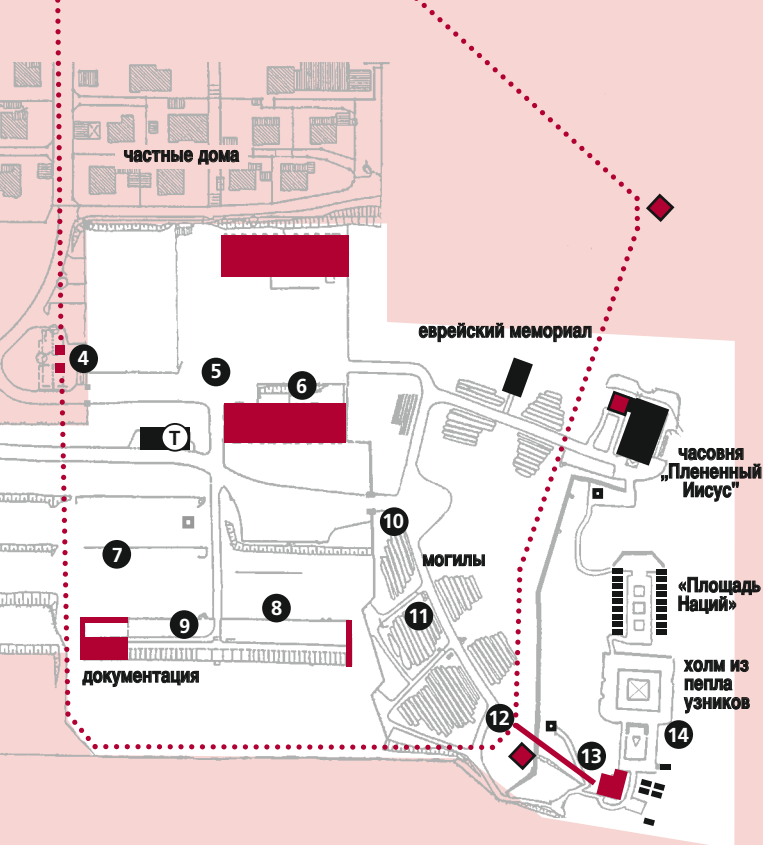
- 15 Мемориальное  
кладбище и памятник

- Т туалеты  
Р парковка машин

- Сохранившиеся строения
- Бывший забор вокруг лагеря
- Нынешний мемориальный комплекс
- Сторожевая башня

Издатель: Мемориал КЦ Флоссенбюрг, апрель 2004 г.  
 Авторы: Александр Шмидт / Йорг Скрибеляйт  
 Оформление: Норберт Кюльтау, Нюрнберг  
 Перевод: Хана Пфальцова / Ирина Плищук





## Обзор Мемориала «КЦ Флоссенбюрг»

На территории Мемориала „КЦ Флоссенбюрг“ представлены 14 главных объектов концлагеря, который был сооружен в 1938 году. Начиная осмотр от арки бывшей комендатуры, где имеется план лагеря и можно получить первоначальную информацию об узниках лагеря и СС, мы продолжаем подробный осмотр бывшего концлагеря.

Еще одна мемориальная доска находится в центре г.Флоссенбюрг, возле кладбища узников, которые умерли после освобождения концлагеря.



Аэрофотосъемка 23 марта 1945 г.





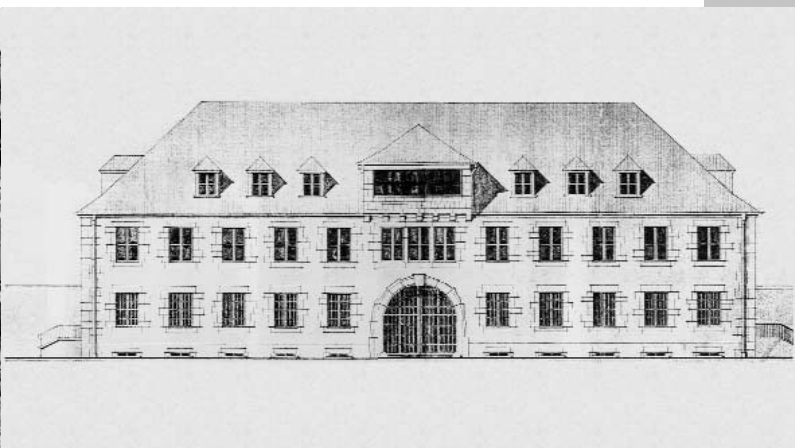
Первые узники прибыли в Флоссенбюрг 3 мая 1938 года. Сначала их было 400 человек, а к 1939 году их число выросло до 2 500. Перед концом войны на тесной территории лагеря их было уже 15 000 человек. Речь шла вначале о «криминальных» или «асоциальных» узниках, но позднее появились политические противники националсоциализма, гомосексуалисты, цыгане (Синти и Рома), военнопленные и евреи. Большая часть узников была не из Германии, а из Польши, СССР, Венгрии, Чехии и других стран Европы. В некоторых филиалах КЦ были также и женщины-узницы.

Всего с 1938 по 1945 годы в КЦ Флоссенбюрг и его филиалах было зарегистрировано примерно 100 000 узников. Приблизительно 30 000 из них погибло...

▲ Работа в каменоломне относилась к разряду самых тяжелых и опасных для жизни (фото 1940 г.).



▲ Один из ста тысяч: Ян Предки из Польши был доставлен в 1941 году из КЦ Дахау в казармы СС нюрнбергского филиала КЦ Флоссенбюрг. Он пережил не только КЦ Дахау и Флоссенбюрг, но и «Марш смерти» 1945 г. обратно в Дахау.



Комендатура была местом управления КЦ Фlossenбюрг. Здесь находилась кроме бюро коменданта лагеря и руководителя отдела охраны также регистратура. СС проводили здесь допросы с пытками. Проезд от комендатуры был предусмотрен, как и в других КЦ, для главного прохода к лагерю узников. Так как КЦ Фlossenбюрг не был полностью законченным строением, сама территория для узников начиналась только через 50 метров от основного проезда.

▲ Для безопасности со стороны лагеря комендатура должна была быть обеспечена решетками на окнах и воротах (рисунок плана 1941 года).



▲ Макс Кёгель стал комендантом КЦ Фlossenбюрг в мае 1943 г., после многолетней службы в других концлагерях. Ему подчинялись персонал СС и весь комплекс КЦ Фlossenбюрг со всеми филиалами. Кёгель скрылся в 1945 году, но в 1946 году был арестован и повешен в тюрьме.

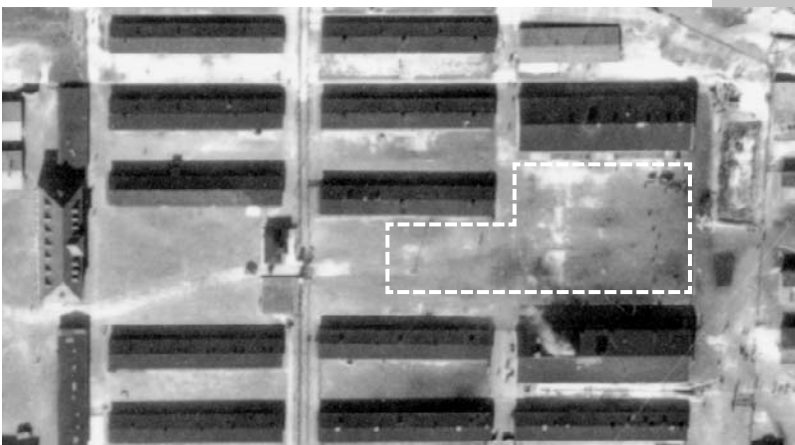


Лагерные ворота отделяли территорию с узниками от территории СС. „Работа делает свободным“ - этот призыв на левой колонне ворот указывал на якобы «воспитательные» задачи КЦ. В действительности же, узников эксплуатировали, мучили и доводили до смерти. Все узники, которые утром уходили из ворот лагеря на работу, должны были вечером вновь возвращаться через эти ворота. Трупы тех, кто не пережил рабочий день, также приносили назад в лагерь.

▲ Здание охранников, лагерные ворота и апельплац бывшего КЦ в конце апреля 1945 г. На заднем плане справа видно еще стоящее здание прачечной с баней (фото незадолго до освобождения в 1945 г.).



▲ Колонны лагерных ворот после 1945 года были перенесены на территорию первого мемориала, позади бывшего лагеря. Там, в „Долине смерти“, стоят они и сегодня как напоминание (фото сразу после освобождения в 1945 году).

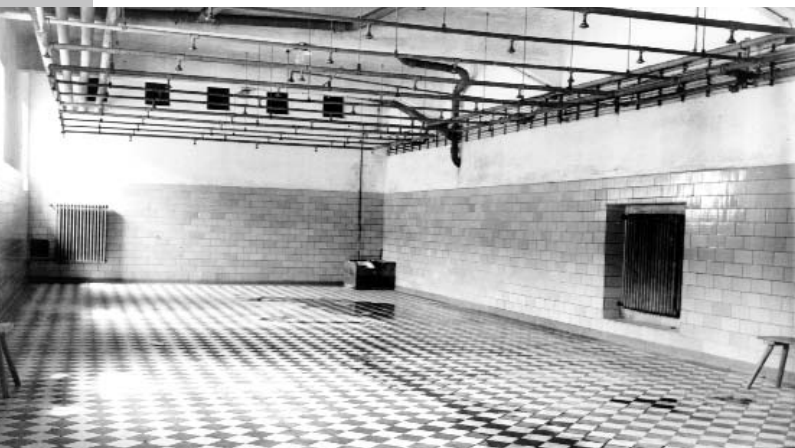


Эта площадь была центром лагеря. Здесь каждое утро и каждый вечер происходил пересчет узников. Часто длившееся часами стояние навтыяжку означало дополнительное мучение для истощенных и плохо одетых узников. Здесь проходили также публичные наказания, избивание и исполнение смертного приговора. После 1945 года свободная часть площади между прачечной (справа) и лагерной кухней (слева) стала частью промышленной зоны и была использована для строительства фабричных помещений. В процессе создания новой концепции мемориала эти помещения были снесены.

▲ **Апельплац начинался позади лагерных ворот и заканчивалась на территории между лагерной кухней и лагерной прачечной (аэрофотосъемка 23 марта 1945 года).**



▲ **Виселица на площади использовалась для наказания на глазах у всех узников. К смертной казни могли привести попытки к побегу или другие „прегрешения“ (фото после 1945 года).**



В подвальном помещении прачечной находилась баня для узников. Здесь вновь прибывшие узники должны были сдать свою одежду и личные вещи. Все волосы на теле узников сбивали, а их самих прогоняли через очень горячий или очень холодный душ. Одинаковая для всех полосатая одежда и присвоение каждому узнику номера вместо имени уничтожали личность каждого человека. Так надзиратели СС демонстрировали свою абсолютную власть над узниками. Массивное здание прачечной после 1945 года использовали различные производственные предприятия. Сегодня оно является частью мемориала.

▲ Баня для узников в подвальном помещении прачечной (фото 4 мая 1945 года).



▲ Прачечная (вверху) и лагерная кухня (внизу) были сначала наряду со зданием для арестованных единственными каменными зданиями на всей территории лагеря (фото: зима 1939/40 гг.).



Баракы для узников (блоки) были сначала рассчитаны на 300 человек каждый, но позднее на площади в 50 метров длиной и 8 метров шириной томились в тесноте почти тысяча узников. Теснота не давала никому даже чуточку свободного пространства.

Неудовлетворительные гигиенические условия приводили к болезням и эпидемиям. Каждый блок имел своего старосту - узника, который должен был по поручению СС следить за порядком. После 1945 года баракы использовались сначала как лагерь для военнопленных, затем как жилые помещения для лиц, преследуемых националсоциализмом, потом для беженцев. С середины 50-х годов участки были застроены в основном частными домами.

▲ Баракы узников находились по обе стороны от апельплац на террасах по склону горы. Некоторые использовались как мастерские или больничные отделения (фото после 1945 г.).



▲ Баракы для узников состояли из готовых деревянных частей и не были приспособлены для пребывания людей из-за плохой изоляции (фото после 1945 г.).



Больничное отделение состояло из трех огороженных барачков, в которых находились тяжелобольные узники. Намеренное пренебрежение жизнью узников, длительное недоедание, плохие гигиенические условия и участвовавшая эпидемия превратили больничное отделение лагеря в место смерти.

К тому же здесь убивали уколами с ядом советских военнопленных и польских заключенных, что входило в программу целенаправленной акции уничтожения.

▲ Раскопки показывают фундамент снесенного в 1945 г. больничного отделения лагеря и первоначальное место размещения одного из больничных барачков (фото 2001 г.).



▲ Больничный блок после 1945 года использовался как больничное отделение с нормальным медицинским обслуживанием (фото 4 мая 1945 года).



Построенное в 1940 году здание для арестантов состояло из 40 отдельных камер и огражденного стеной двора перед зданием. Здесь приводились в исполнение акции жестоких лагерных наказаний: узников пытали, сажали в одиночные камеры, морили голодом и держали в темноте. Здание для арестантов служило также тюрьмой для особо важных заключенных как из Германии, так из других стран. Среди них были известные личности из военной номенклатуры и церкви, политики, бывшие противниками националсоциализма. Во дворе здания более тысячи человек были подвергнуты экзекуции. Здесь были казнены Дитрих Бонхёффер, Вильгельм Канарис, Ханс Остер и другие. В 1964 году здание было почти полностью снесено.

▲ Место казни во дворе здания для арестантов непосредственно после освобождения. Виселица и сооружение для расстрела в затылок были уничтожены самим СС незадолго до этого (фото начала 1945 года).



◀ Пастор Дитрих Бонхёффер (1906-1945), один из немногих деятелей

церкви, с самого начала восстал против националсоциализма. 9 апреля 1945 г. Дитрих Бонхофер был повешен во дворе здания для арестантов.



◀ Генерал-майор Ханс Остер (1888-1945) принадлежал к центру военного сопротивления и

принимал участие в покушении на Гитлера. 9 апреля 1945 года он был повешен во дворе арестантского здания.



В задней части бывшего КЦ, где располагались изолятор, строительный лагерь и дезинфекционная, с 1957 по 1960 годы было заложено мемориальное кладбище жертв КЦ.

Со всей Баварии сюда переносили трупы узников, которые были убиты или умерли во время «Марша смерти» при эвакуации лагеря и были похоронены на местных кладбищах.

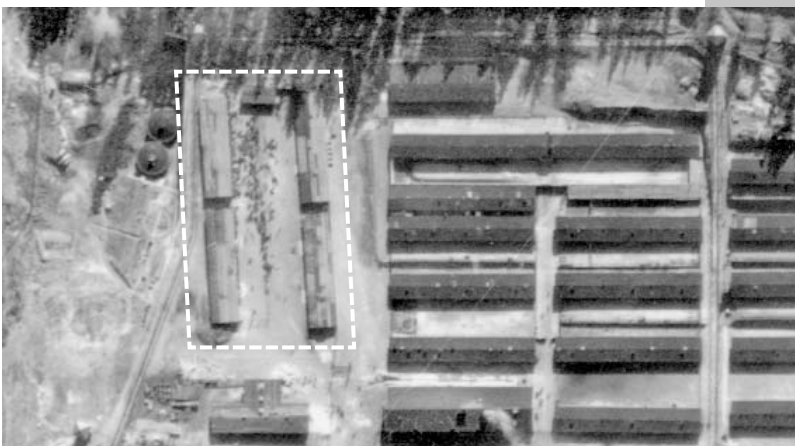
Более 5 500 человек покоятся ныне на мемориальном кладбище в отдельных могилах.

В 1995 году на месте бывшего строительного лагеря было построено еврейское мемориальное сооружение.

▲ Мемориальное кладбище было заложено на очищенной площади между сторожевой башней (слева вверху) и зданием для дезинфекции (внизу), которое позже для этого снесли (фото начала 50-х годов).



▲ Немецкое гражданское население по приказу армии США эксгумировало трупы 120 узников, которые были убиты во время «Марша смерти» в г. Нойнбург-форм-Вальд (фото 29 апреля 1945 года).



Блоки изолятора были сооружены в 1942 году первоначально для размещения около 2 000 советских военнопленных.

Они были доставлены во Флоссенбюрг уже осенью 1941 года в очень плохом состоянии здоровья и размещены затем в трех блоках для узников вблизи больничного отделения.

Вследствие болезней, недоедания и издевательств смертность среди них была особенно высока.

Поэтому бараки стали использовать, очевидно, не для военнопленных, как планировалось ранее, а как карантинные блоки и блоки смертников.

▲ Спецотдел изолятора состоял из четырех барачков и одного барачка с выгребной ямой, которые были отделены от остальной территории узников забором из колючей проволоки (аэрофотосъемка 23 марта 1945).



▲ В бараках при полной загрузке была невероятная теснота. Проветривание и отопление были совершенно недостаточны (фото 30 апреля 1945 года).



С сентября 1944 года число смертников в КЦ Флоссенбург резко возросло. Поэтому был сооружен туннель с примыкающей к нему рампой для транспортировки к крематорию трупов по нижней части лагеря.

Огороженный металлической решеткой вход располагался вблизи карантинного блока и блока смертников, где находились особо тяжелобольные и умирающие узники.

Туннель, рампа и крематорий стали после 1945 года особенно важными объектами памяти жертв КЦ Флоссенбург и символом массового уничтожения узников.

▲ Комиссия армии США исследует вход в туннель (фото 24 апреля 1945 года).



▲ Рампа заканчивалась над крематорием (фото примерно 1945 года).



Уже в 1946 году во Фlossenбюрге был создан мемориал жертвам концлагеря. Этим занимались проживавшие там жертвы националсоциализма, прежде всего из Польши. К входу в мемориал они перенесли бывшие лагерные ворота и несколько сохранившихся частей лагерной ограды. Также был сохранен крематорий, который стал следующим объектом мемориала. Здание крематория, построенное в 1940 году, с помещением для вскрытия трупов и печью служило для сжигания постоянно растущего числа жертв. Лагерные ворота и крематорий являются символами начала и конца судьбы узников.

▲ Только после освобождения мертвые были достойно погребены. По приказу военного правительства жители Фlossenбюрга должны были хоронить трупы узников в центре городка (фото 3 мая 1945 года).



▲ В конце 1944 года была заложена специальная рампа с рельсами за пределами лагеря для транспортировки трупов к крематорию (фото примерно 1947 года).



Создаваемый с 1946 года мемориальный комплекс „Долина смерти“ является старейшим лагерным мемориалом в Баварии.

Он начинается от бывших лагерных ворот, ведет затем к местам смерти (крематорий, место казни, и „Пирамида

пепла“) и напоминает двумя мемориальными камнями об еврейских узниках. Могильные плиты на «Площади наций» установлены жертвам КЦ из разных стран. Дорога на другой

стороне мемориала ведет вверх, к часовне «Плененный Иисус», для сооружения которой были использованы камни разобранных сторожевых башен.

Церковной башней служит сохранившаяся сторожевая башня концлагеря.

Мемориал КЦ был с 1946 года дополнен различными памятниками и мемориальными объектами.

▲ Мемориал „Долина смерти“, наверху часовня «Плененный Иисус» (фото примерно 1950 года).





По указанию американских военных властей после освобождения концлагеря трупы умерших узников были захоронены в центре местечка Флоссенбюрг.

3 мая 1945 года траурная процессия местных крестьян доставила на украшенных машинах первые 18 трупов на вновь заложенное мемориальное кладбище.

Все население Флоссенбюрга было обязано принимать участие в церемонии захоронения.

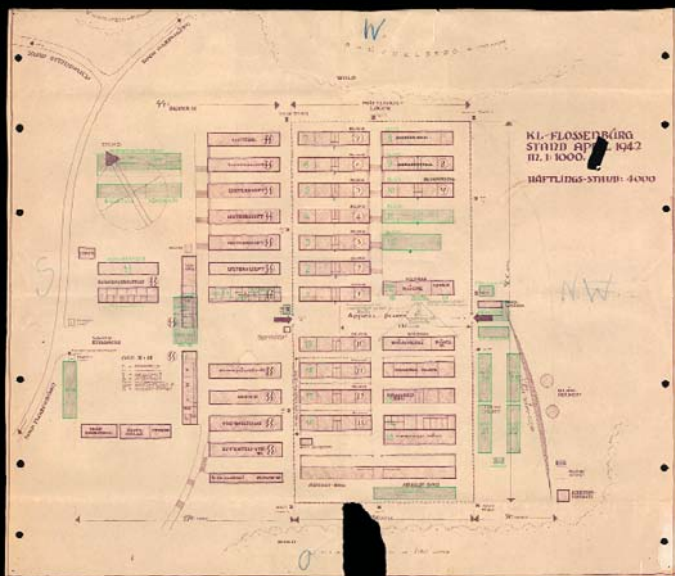
До июня 1946 года здесь было погребено еще более сотни умерших узников бывшего концлагеря. Оставшиеся в живых жертвы второй мировой войны из Польши, которые как беженцы и бездомные были размещены во Флоссенбюрге, утвердили в июне 1946 года план установки памятника возле мемориального кладбища.

27 октября 1946 года прошло торжественное открытие нового кладбища с передним двориком и памятником. Надпись по-латынски „consortes" (товарищам) символизирует общую судьбу всех узников КЦ Флоссенбюрг с 1938 до 1945 года.

▲ Мемориальное кладбище с памятником и крепость как бы смотрели друг на друга. Простые деревянные кресты стояли на месте могил (фото примерно 1947 года). Нынешнее кладбище с надгробными плитами заложено в 1951 году.



▲ Во время первых похорон молодые женщины Флоссенбюрга клали цветы на крышки гробов умерших узников (фото 3 мая 1945 года).



План КЦ Флоссенбюрг, апрель 1942 года

## KZ-Gedenkstätte Flossenbürg

Мемориал «КЦ Флоссенбюрг»

### Адрес

Gedächtnisallee 5-7  
92696 Flossenbürg

телефон +49 (0) 9603-921980

факс +49 (0) 9603-921990

**e-mail** [information@gedenkstaette-flossenbuerg.de](mailto:information@gedenkstaette-flossenbuerg.de)

**интернет** <http://www.gedenkstaette-flossenbuerg.de>

**Кинозал** открыт с 9 до 16 часов.

**Мемориал** открыт с 9 до 17 часов.

Мемориал предлагает групповые обзорные экскурсии. Запросы присылайте, пожалуйста, почтой, факсом или по интернету.

По выходным проводятся экскурсии для отдельных лиц.

Издано при содействии МИД Федеративной республики Германии.

Gefördert mit Mitteln des Auswärtigen Amtes.